



Emerytury i renty kolejowe w 2006 r.

	Podstawowe dane:
Liczba osób pobierających emerytury i renty z tytułu niezdolności do pracy:	262,3 tys. osób
Średni wiek emerytów :	69,9 lat
Średni wiek osób pobierających renty z tytułu niezdolności do pracy:	56,9 lat
Średni staż pracy emerytów i rencistów^{*)} :	33,4 lat
Przeciętna miesięczna wysokość emerytur i rent w 2006 r. :	1 190,02 zł

^{*)} bez stażu hipotetycznego


Opracował:
Piotr Kubalczak
Gł. Specjalista
w Wydziale Aktuarnym

Zatwierdziła:
Hanna Zalewska
Dyrektor Departamentu Statystyki

Uwagi wstępne

1. Dane w tablicach nie zawierają informacji o emeryturach i rentach realizowanych na mocy umów międzynarodowych oraz o emeryturach i rentach pobieranych łącznie ze świadczeniami rolniczymi.
2. W przypadku zbiegu uprawnień do emerytury i renty z tytułu niezdolności do pracy oraz wypłacania 1,5 świadczenia, np. pełnej renty z tytułu niezdolności do pracy inwalidy wojennego i połowy emerytury, w zestawieniach statystycznych świadczeniobiorca występuje tylko raz - jako rencista, z łączną kwotą pobieranych świadczeń.
3. Na podstawie art. 24 a ustawy o emeryturach i rentach z FUS, od 1 stycznia 2006 r. osobom, które osiągnęły wiek uprawniający do emerytury oraz podlegały ubezpieczeniu społecznemu albo ubezpieczeniom emerytalnemu i rentowym przyznaje się, zamiast renty z tytułu niezdolności do pracy, emeryturę z urzędu.
4. Kwota świadczeń emerytalno-rentowych obejmuje świadczenia bieżące oraz wypłaty wyrównawcze za okresy wsteczne, przed potrąceniami, a także zmniejszeniami w razie osiągnięcia przychodu z tytułu działalności podlegającej obowiązkowi ubezpieczeń społecznych, łącznie z wypłacanymi przy emeryturach i rentach dodatkami pielęgnacyjnymi świadczeniobiorcy oraz z dodatkami dla sierot zupełnych.

Objaśnienia znaków umownych

Kreska	(-)	- zjawisko nie wystąpiło
Zero	(0)	- zjawisko istniało, jednakże w ilościach mniejszych od liczb, które mogły być wyrażone uwidocznionymi w tablicy znakami cyfrowymi
Kropka	(.)	- zupełny brak informacji albo brak informacji wiarygodnych
Znak iks	(x)	- wypełnienie pozycji, ze względu na układ tablicy jest niemożliwe lub niecelowe
Znak		- oznacza "w tym", tj. że nie podaje się wszystkich składników sumy

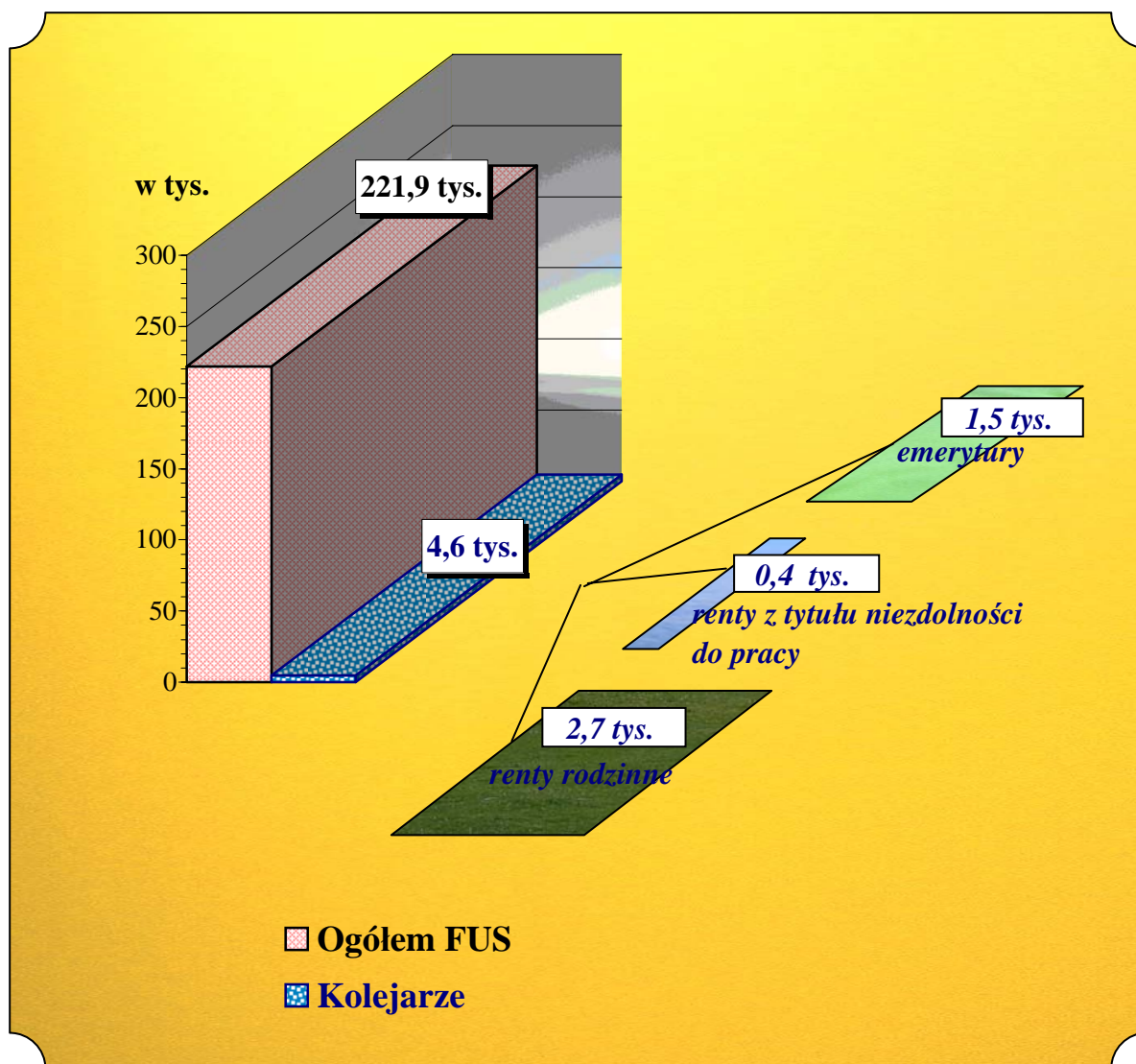
Liczba emerytów i rencistów w 2006 r.

Wyszczególnienie	Emeryci i renciści ogółem FUS	Kolejarze			
		Ogółem	Emeryci	Osoby pobierające renty z tytułu niezdolności do pracy	Osoby pobierające renty rodzinne
		Pobierający - w tys. ^{*)} rok poprzedni ^{**)} = 100	7 217,4 100,5	262,3 98,3	149,7 x
Którzy po raz pierwszy podjęli wypłatę - w tys. rok poprzedni = 100	221,9 99,1	4,6 96,6	1,5 95,2	0,4 97,8	2,7 97,2

^{*)} przeciętna miesięczna

^{*)} patrz uwagi wstępne, ust.3

Pobierający emerytury lub renty, którzy po raz pierwszy
podjęli wypłatę w 2006 r.



**Średni wiek emerytów - stan w grudniu 2006 r.
(w latach)**

Wyszczególnienie	Ogółem FUS			Kolejarze		
	Ogółem	Mężczyźni	Kobiety	Ogółem	Mężczyźni	Kobiety
Pobierających emerytury	68,1	70,0	66,7	69,9	71,8	67,0
Którym przyznano emerytury w 2006 r. (w momencie przyznania)	56,6	57,9	56,0	57,7	60,3	55,4

Struktura według wieku osób:

a) pobierających emerytury - stan w grudniu 2006 r.

Wiek w latach	Ogółem FUS			Kolejarze		
	Ogółem	Mężczyźni	Kobiety	Ogółem	Mężczyźni	Kobiety
	w odsetkach					
Ogółem	100,0	100,0	100,0	100,0	100,0	100,0
54 i mniej	3,3	4,5	2,4	0,0	0,0	0,0
55 - 59	15,9	3,6	24,1	11,4	1,5	26,4
60 - 64	18,5	14,7	21,1	19,5	19,0	20,2
65 - 69	22,2	27,6	18,7	22,4	24,3	19,5
70 - 74	18,5	23,4	15,3	20,1	23,1	15,5
75 - 79	12,4	15,8	10,1	13,2	16,1	8,9
80 i więcej	9,2	10,4	8,3	13,4	16,0	9,5

b) którym przyznano emerytury w 2006 r.

Wiek w latach	Ogółem FUS			Kolejarze		
	Ogółem	Mężczyźni	Kobiety	Ogółem	Mężczyźni	Kobiety
	w odsetkach					
Ogółem	100,0	100,0	100,0	100,0	100,0	100,0
49 i mniej	7,1	17,1	2,4	-	-	-
50 - 54	9,6	11,0	8,9	0,0	-	0,1
55 - 59	52,1	7,4	73,6	51,1	0,2	98,1
60 - 64	21,8	37,9	14,1	48,0	98,3	1,3
65 i więcej	9,4	26,6	1,0	0,9	1,5	0,5

Wiek rencistów z tytułu niezdolności do pracy

**Średni wiek osób pobierających renty z tytułu niezdolności do pracy
- stan w grudniu 2006 r.
(w latach)**

Wyszczególnienie	Ogółem FUS			Kolejarze		
	Ogółem	Mężczyźni	Kobiety	Ogółem	Mężczyźni	Kobiety
Pobierających renty	55,3	55,8	54,4	56,9	57,5	54,9
Którym przyznano renty w 2006 r. (w momencie przyznania)	48,4	49,4	46,6	50,3	50,7	47,8

Struktura według wieku osób:

**a) pobierających renty z tytułu niezdolności do pracy
- stan w grudniu 2006 r.**

Wiek w latach	Ogółem FUS			Kolejarze		
	Ogółem	Mężczyźni	Kobiety	Ogółem	Mężczyźni	Kobiety
	w odsetkach					
Ogółem	100,0	100,0	100,0	100,0	100,0	100,0
29 i mniej	1,2	1,2	1,0	0,0	0,0	-
30 - 34	2,1	2,1	2,1	0,4	0,4	0,2
35 - 39	3,4	3,3	3,6	2,0	2,1	1,9
40 - 44	6,0	5,6	6,7	5,5	5,2	6,3
45 - 49	12,7	11,3	15,0	12,9	12,0	16,3
50 - 54	23,6	20,6	28,8	23,9	21,3	32,7
55 - 59	27,7	28,4	26,8	29,8	30,7	27,1
60 - 64	11,2	15,8	3,3	9,1	10,5	4,0
65 - 69	3,7	3,5	4,1	5,5	5,7	4,9
70 i więcej	8,4	8,2	8,6	10,9	12,1	6,6

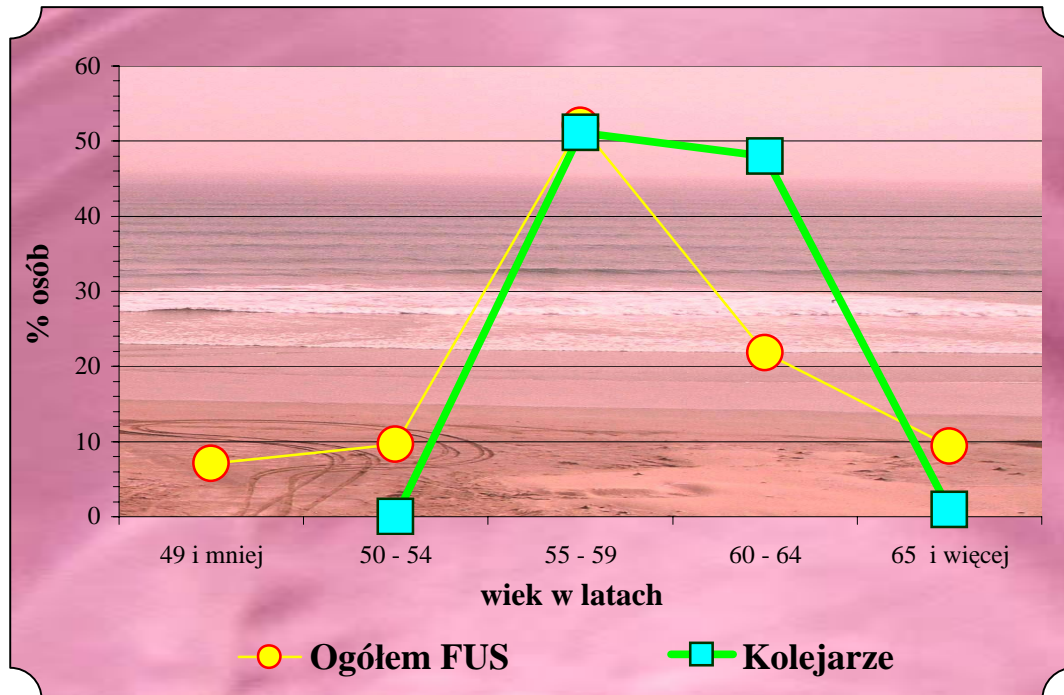
b) którym przyznano renty z tytułu niezdolności do pracy w 2006 r.

Wiek w latach	Ogółem FUS			Kolejarze		
	Ogółem	Mężczyźni	Kobiety	Ogółem	Mężczyźni	Kobiety
	w odsetkach					
Ogółem	100,0	100,0	100,0	100,0	100,0	100,0
19 i mniej	0,1	0,2	0,1	-	-	-
20 - 24	1,4	1,7	0,9	-	-	-
25 - 29	3,3	3,2	3,4	-	-	-
30 - 34	4,8	4,5	5,4	1,0	1,2	-
35 - 39	6,3	5,5	7,8	4,6	3,5	10,6
40 - 44	10,4	8,7	13,7	9,8	9,6	10,6
45 - 49	21,3	17,1	29,1	28,3	25,6	42,5
50 - 54	31,1	29,7	33,3	38,2	38,9	34,8
55 - 59	17,9	24,2	6,2	17,6	20,6	1,5
60 i więcej	3,4	5,2	0,1	0,5	0,6	-

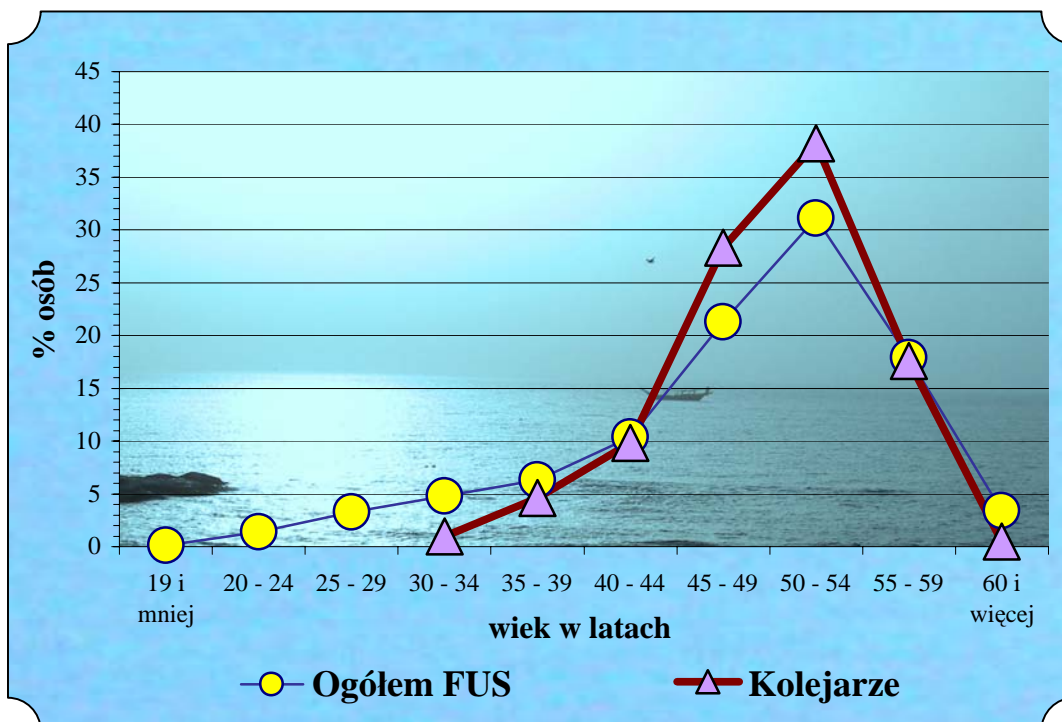
Wiek emerytów

Wiek rencistów z tytułu niezdolności do pracy

**Struktura według wieku osób,
którym przyznano emerytury
w 2006 r.**



**Struktura według wieku osób,
którym przyznano renty z tytułu niezdolności do pracy
w 2006 r.**



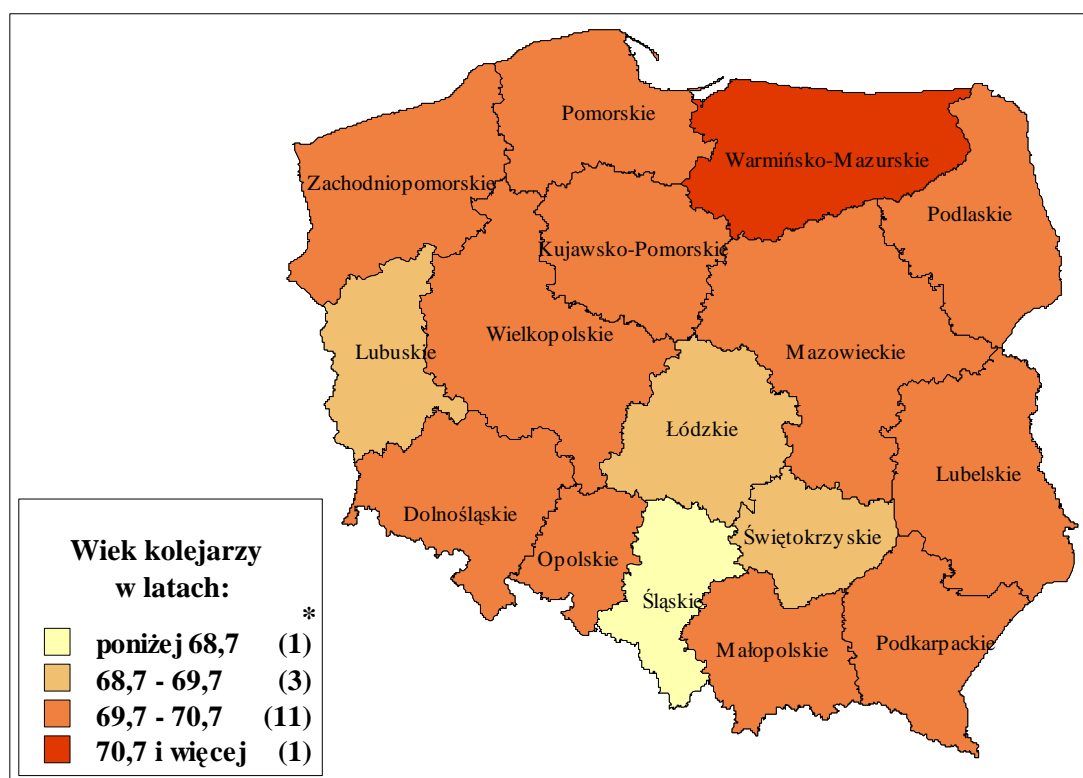
**Przeciętny wiek osób pobierających emerytury w 2006 r.
według województw**

Lp.	Województwo	Przeciętny wiek na koniec grudnia 2006 r.	
		Ogółem FUS	Kolejarze
		w latach	
	Ogółem	68,1	69,9
1	Dolnośląskie	68,3	70,5
2	Kujawsko-Pomorskie	67,8	70,2
3	Lubelskie	67,9	69,7
4	Lubuskie	68,0	69,5
5	Łódzkie	68,6	69,5
6	Małopolskie	68,6	70,2
7	Mazowieckie	69,3	70,5
8	Opolskie	68,0	69,8
9	Podkarpackie	67,7	70,1
10	Podlaskie	68,5	70,5
11	Pomorskie	68,3	70,0
12	Śląskie	66,1	68,6
13	Świętokrzyskie	68,3	69,6
14	Warmińsko-Mazurskie	68,2	70,7
15	Wielkopolskie	68,0	70,1
16	Zachodniopomorskie	68,3	70,0

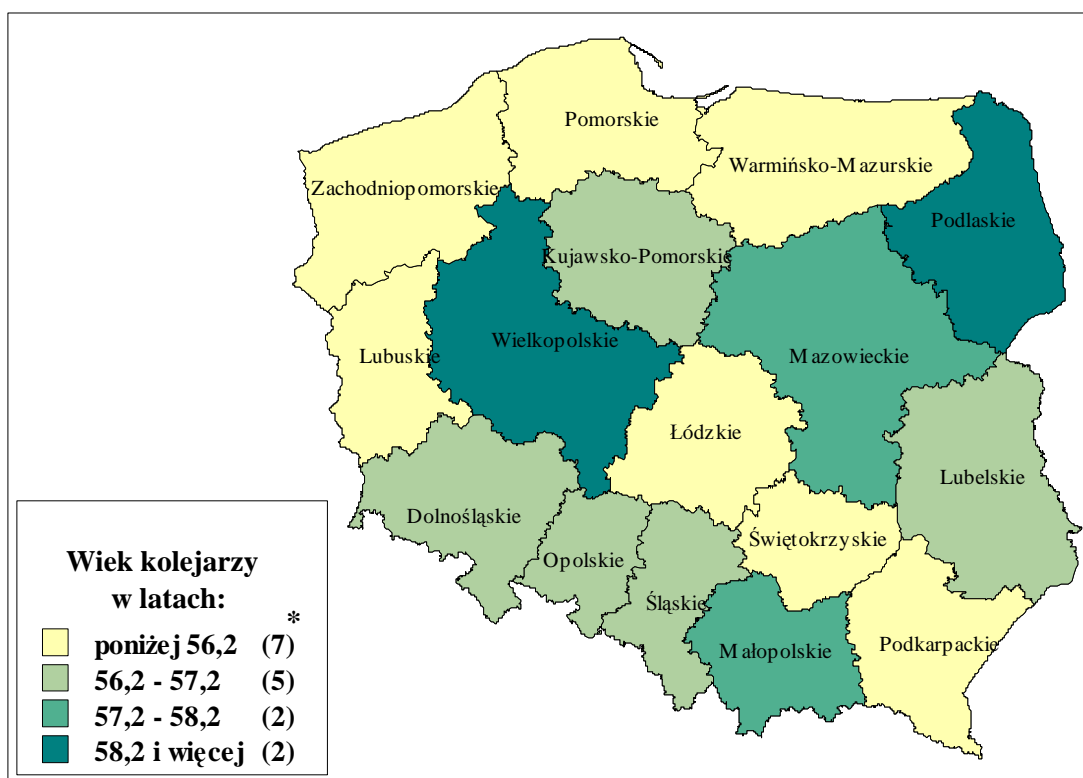
**Przeciętny wiek osób pobierających renty z tytułu niezdolności
do pracy w 2006 r. według województw**

Lp.	Województwo	Przeciętny wiek na koniec grudnia 2006 r.	
		Ogółem FUS	Kolejarze
		w latach	
	Ogółem	55,3	56,9
1	Dolnośląskie	56,3	56,5
2	Kujawsko-Pomorskie	53,9	57,0
3	Lubelskie	55,4	57,0
4	Lubuskie	55,3	55,3
5	Łódzkie	54,4	56,1
6	Małopolskie	56,4	57,9
7	Mazowieckie	55,3	58,1
8	Opolskie	55,9	56,5
9	Podkarpackie	54,2	55,5
10	Podlaskie	55,2	58,4
11	Pomorskie	55,2	55,8
12	Śląskie	55,7	56,2
13	Świętokrzyskie	55,0	55,5
14	Warmińsko-Mazurskie	54,5	55,4
15	Wielkopolskie	54,5	58,3
16	Zachodniopomorskie	55,6	55,3

**Przeciętny wiek osób pobierających emerytury według województw
- stan w grudniu 2006 r.**



**Przeciętny wiek osób pobierających renty z tytułu niezdolności
do pracy według województw - stan w grudniu 2006 r.**



* liczba województw

Uprawnieni do renty rodzinnej

Struktura rent rodzinnych według liczby uprawnionych i statusu osoby, po której przyznano świadczenie - stan w grudniu 2006 r.:

a) wypłacanych w 2006 r.

Wyszczególnienie	Ogółem FUS			Kolejarze		
	Ogółem	po ubezpieczonym	po emerycie/renciście	Ogółem	po ubezpieczonym	po emerycie/renciście
	w odsetkach					
Ogółem	100,0	100,0	100,0	100,0	100,0	100,0
z tego, do których jest uprawniona:						
1 osoba	90,8	82,8	94,0	94,0	91,1	94,7
2 osoby	6,5	11,4	4,5	4,6	5,9	4,3
3 osoby	2,0	4,3	1,1	1,0	2,1	0,8
4 osoby	0,5	1,1	0,3	0,3	0,6	0,2
5 osób	0,1	0,3	0,1	0,1	0,2	0,0
6 i więcej osób	0,1	0,1	0,0	0,0	0,1	0,0
Średnia liczba osób na jedno świadczenie	1,1	1,3	1,1	1,1	1,1	1,1

b) przyznanych w 2006 r.

Wyszczególnienie	Ogółem FUS			Kolejarze		
	Ogółem	po ubezpieczonym	po emerycie/renciście	Ogółem	po ubezpieczonym	po emerycie/renciście
	w odsetkach					
Ogółem	100,0	100,0	100,0	100,0	100,0	100,0
z tego, do których jest uprawniona:						
1 osoba	79,3	57,3	85,8	89,6	66,3	92,3
2 osoby	13,2	24,9	9,7	7,6	18,7	6,3
3 osoby	5,5	13,2	3,2	2,1	9,9	1,2
4 osoby	1,4	3,2	0,9	0,5	3,7	0,1
5 osób	0,4	0,9	0,3	0,2	1,4	0,1
6 i więcej osób	0,2	0,5	0,1	-	-	-
Średnia liczba osób na jedno świadczenie	1,3	1,7	1,2	1,1	1,6	1,1

Struktura według wieku osób uprawnionych do renty rodzinnej:

a) pobierających renty rodzinne - stan w grudniu 2006 r.

Wiek w latach	Ogółem FUS			Kolejarze		
	Ogółem	Mężczyźni	Kobiety	Ogółem	Mężczyźni	Kobiety
	w odsetkach					
Ogółem	100,0	100,0	100,0	100,0	100,0	100,0
4 i mniej	0,3	1,0	0,2	0,1	0,3	0,0
5 - 9	1,3	4,7	0,8	0,3	2,5	0,2
10 - 19	12,4	42,7	7,2	5,1	37,3	2,6
20 - 29	10,4	31,8	6,7	5,3	33,6	3,1
30 - 39	1,5	3,3	1,2	0,8	4,7	0,5
40 - 49	2,3	3,7	2,1	1,5	7,0	1,2
50 - 59	10,2	6,9	10,7	6,4	8,7	6,2
60 - 69	16,2	3,3	18,4	15,4	4,0	16,3
70 - 79	27,0	2,0	31,3	32,6	1,7	34,9
80 i więcej	18,4	0,6	21,4	32,5	0,2	35,0
	w latach					
Przeciętny wiek	58,3	25,3	63,9	69,0	27,6	72,2

b) którym przyznano renty rodzinne w 2006 r.

Wiek w latach	Ogółem FUS			Kolejarze		
	Ogółem	Mężczyźni	Kobiety	Ogółem	Mężczyźni	Kobiety
	w odsetkach					
Ogółem	100,0	100,0	100,0	100,0	100,0	100,0
4 i mniej	2,2	4,2	1,4	0,3	1,1	0,2
5 - 9	4,4	8,3	2,9	1,0	5,1	0,5
10 - 19	24,8	46,8	16,9	10,8	47,3	5,9
20 - 29	14,6	23,9	11,2	8,2	30,5	5,2
30 - 39	2,1	1,4	2,3	0,8	2,0	0,6
40 - 49	4,6	2,1	5,6	2,5	2,9	2,6
50 - 59	19,0	9,6	22,4	11,2	7,4	11,7
60 - 69	9,6	2,7	12,1	13,2	3,1	14,5
70 - 79	12,7	0,8	17,0	26,3	0,4	29,8
80 i więcej	6,0	0,2	8,2	25,7	0,2	29,0
	w latach					
Przeciętny wiek	41,6	22,7	48,5	61,6	23,7	66,8

Staż pracy

Przeciętny staż pracy^{*)} w latach osób pobierających świadczenia - stan w grudniu 2006 r.

Wyszczególnienie	Ogółem FUS	Kolejarze
Ogółem	30,7	33,4
w tym:		
emerytury	33,6	35,5
renty z tytułu niezdolności do pracy	21,8	23,6
renty rodzinne ^{**)}	30,0	33,0

Struktura stażu pracy^{***)} wg rodzaju stażu osób pobierających świadczenia - stan w grudniu 2006 r.

Wyszczególnienie	Ogółem FUS	Kolejarze
		w latach
Staż ogółem	32,1	34,2
z tego:		
składkowy ogółem	29,3	32,6
z tego staż, który w wysokości świadczeń jest uwzględniany z przelicznikiem:		
1,0	28,3	32,5
1,2	0,0	0,1
1,4	0,0	-
1,5	0,5	0,0
1,8	0,5	0,0
nieskładkowy	1,2	0,8
uzupełniający okresem rolnym	0,2	0,0
hipotetyczny	1,4	0,8

*) bez stażu hipotetycznego

***) dla rent rodzinnych staż pracy osoby, po której przyznano rentę

***) ze stażem hipotetycznym

Struktura wg stażu pracy osób:

a) którym wypłacano emerytury w 2006 r. - stan w grudniu

Staż ubezpieczeniowy w latach	Ogółem			Kolejarze		
	Ogółem	Mężczyźni	Kobiety	Ogółem	Mężczyźni	Kobiety
	w odsetkach					
Ogółem	100,0	100,0	100,0	100,0	100,0	100,0
24 i mniej	11,3	4,1	16,1	6,8	2,2	13,9
25 - 29	12,5	12,7	12,3	10,5	7,4	15,4
30 - 34	22,9	18,0	26,2	17,8	13,4	24,6
35 - 39	28,9	22,3	33,3	31,7	26,2	39,9
40 - 44	17,6	30,0	9,4	24,4	37,3	4,6
45 - 49	5,4	10,3	2,1	7,0	10,8	1,2
50 i więcej	1,4	2,6	0,6	1,8	2,7	0,4
	w latach					
Średni staż	33,6	36,4	31,7	35,5	38,0	31,6

b) którym przyznano emerytury w 2006 r. - stan w grudniu

Staż ubezpieczeniowy w latach	Ogółem			Kolejarze		
	Ogółem	Mężczyźni	Kobiety	Ogółem	Mężczyźni	Kobiety
	w odsetkach					
Ogółem	100,0	100,0	100,0	100,0	100,0	100,0
24 i mniej	5,7	1,8	7,5	1,8	-	3,4
25 - 29	12,2	18,9	8,9	5,7	3,8	7,4
30 - 34	27,1	18,2	31,4	13,2	5,5	20,3
35 - 39	34,6	15,9	43,6	39,3	12,2	64,8
40 - 44	14,8	29,2	7,9	34,2	66,8	3,9
45 - 49	5,2	14,9	0,6	5,7	11,5	0,2
50 i więcej	0,4	1,1	0,1	0,1	0,2	-
	w latach					
Średni staż	34,2	36,4	33,1	37,1	40,3	34,2

Staż pracy

Struktura wg stażu pracy^{*)} osób:

**a) którym wypłacano renty z tytułu niezdolności do pracy w 2006 r.
- stan w grudniu**

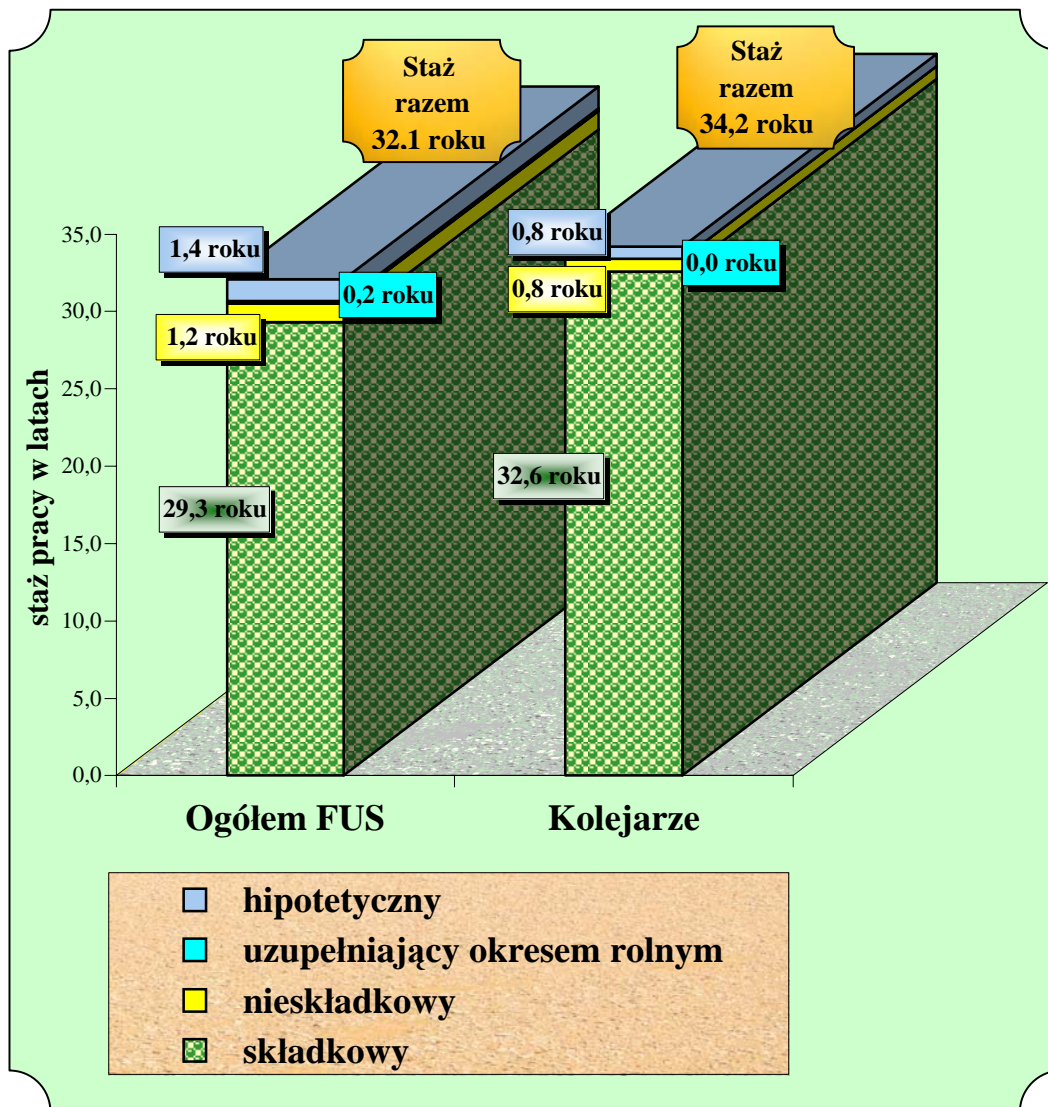
Staż ubezpieczeniowy w latach	Ogółem			Kolejarze		
	Ogółem	Mężczyźni	Kobiety	Ogółem	Mężczyźni	Kobiety
	w odsetkach					
Ogółem	100,0	100,0	100,0	100,0	100,0	100,0
4 i mniej	3,0	2,9	3,1	2,4	2,5	2,2
5 - 9	8,9	7,5	11,3	6,1	5,3	8,7
10 - 14	11,6	9,3	15,5	10,0	8,1	16,4
15 - 19	14,6	12,3	18,6	14,2	12,1	21,7
20 - 24	18,3	16,5	21,5	18,8	17,2	23,6
25 - 29	18,7	19,9	16,5	18,5	19,5	15,0
30 - 34	14,0	17,3	8,3	14,5	17,0	6,2
35 - 39	7,5	9,8	3,6	9,1	10,7	3,9
40 i więcej	3,4	4,5	1,6	6,4	7,6	2,3
	w latach					
Średni staż	21,8	23,3	19,3	23,6	24,7	19,6

**b) którym przyznano renty z tytułu niezdolności do pracy w 2006 r.
- stan w grudniu**

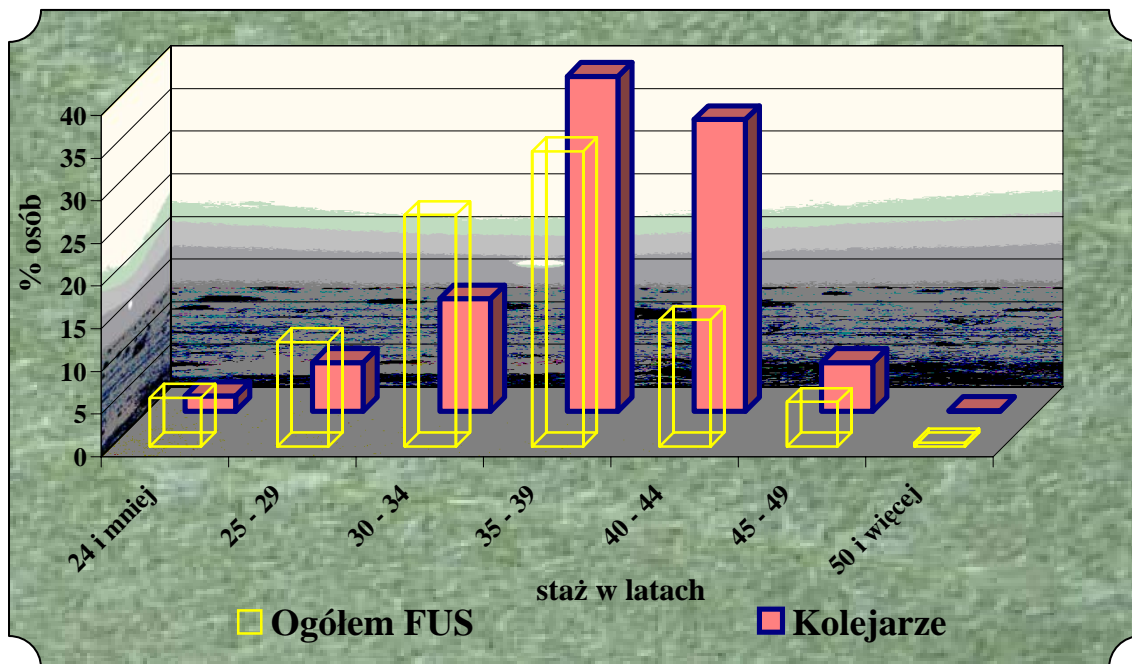
Staż ubezpieczeniowy w latach	Ogółem			Kolejarze		
	Ogółem	Mężczyźni	Kobiety	Ogółem	Mężczyźni	Kobiety
	w odsetkach					
Ogółem	100,0	100,0	100,0	100,0	100,0	100,0
4 i mniej	1,3	1,4	1,1	-	-	-
5 - 9	5,2	4,7	6,1	-	-	-
10 - 14	6,7	5,2	9,4	1,7	1,5	3,0
15 - 19	9,1	7,1	12,9	2,9	1,7	9,0
20 - 24	13,8	10,7	19,5	9,0	9,0	9,0
25 - 29	19,9	17,2	25,0	20,4	19,2	26,9
30 - 34	23,6	24,5	22,1	34,9	32,9	44,6
35 - 39	14,8	20,8	3,6	24,3	27,9	6,0
40 i więcej	5,6	8,4	0,3	6,8	7,8	1,5
	w latach					
Średni staż	26,1	27,8	22,9	30,8	31,4	27,7

^{*)} bez stażu hipotetycznego

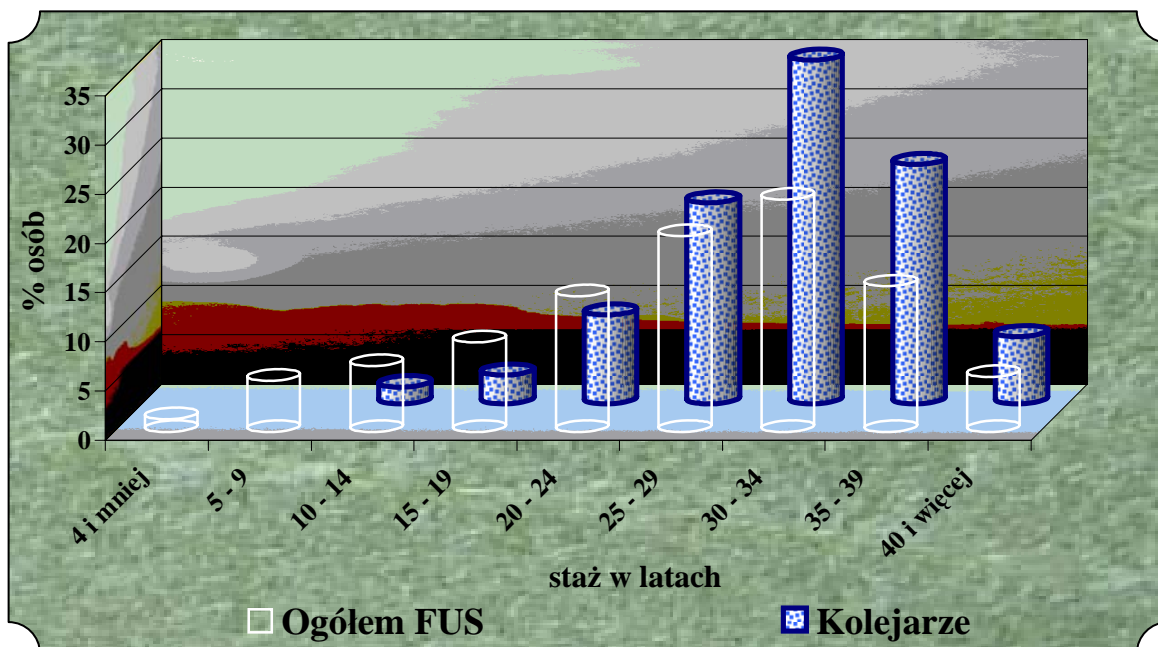
**Struktura stażu pracy osób pobierających emerytury i renty w 2006 r.
wg rodzaju stażu pracy w latach**



Struktura osób, którym przyznano emerytury w 2006 r. wg stażu pracy



Struktura osób, którym przyznano renty z tytułu niezdolności do pracy w 2006 r. wg stażu pracy^{*)}



^{*)} bez stażu hipotetycznego

**Przeciętna podstawa wymiaru emerytur i rent
wypłaconych w grudniu 2006 r.**

Wyszczególnienie	Ogółem FUS	Kolejarze
		w zł
Ogółem	1 821,67	1 791,36
emerytury	1 888,17	1 798,66
renty z tytułu niezdolności do pracy	1 484,79	1 500,10
renty rodzinne	1 991,34	1 882,33

**Struktura wg wysokości podstawy wymiaru
emerytur i rent w grudniu 2006 r.**

Podstawa wymiaru w zł	Ogółem FUS	Kolejarze
		w odsetkach
Ogółem	100,0	100,0
400,00 i mniej	1,5	0,0
400,01 - 600,00	2,4	0,2
600,01 - 800,00	4,0	0,8
800,01 - 1000,00	6,5	3,4
1000,01 - 1200,00	9,6	8,5
1200,01 - 1400,00	11,4	13,8
1400,01 - 1600,00	11,6	16,1
1600,01 - 1800,00	11,7	15,1
1800,01 - 2000,00	8,7	12,3
2000,01 - 2500,00	14,3	18,7
2500,01 - 3000,00	7,2	7,1
3000,01 - 3500,00	3,9	2,3
3500,01 i więcej	7,2	1,7

Podstawa wymiaru

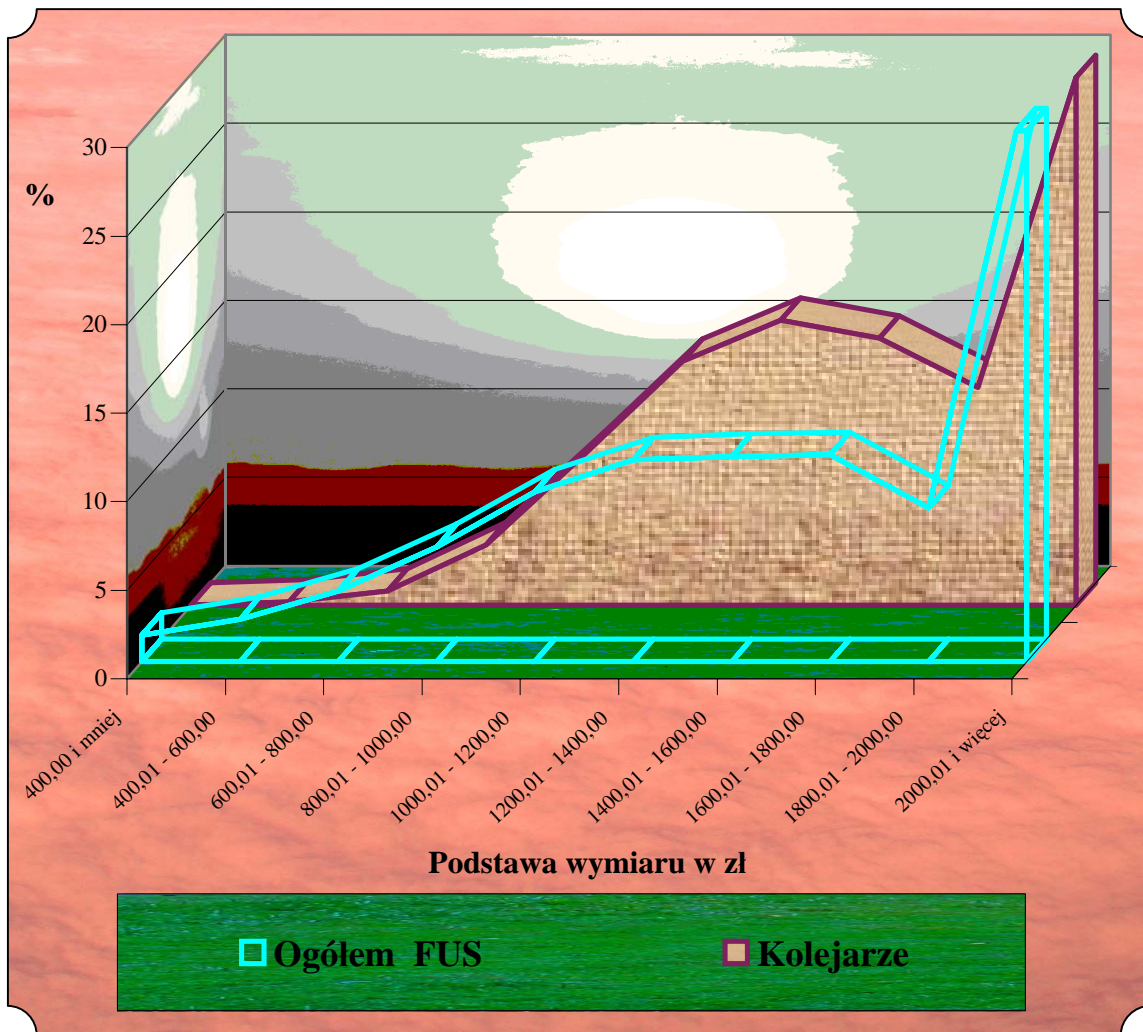
Struktura wg wysokości podstawy wymiaru emerytur wypłacanych w grudniu 2006 r.

Podstawa wymiaru w zł	Ogółem FUS			Kolejarze		
	Ogółem	Mężczyźni	Kobiety	Ogółem	Mężczyźni	Kobiety
	w odsetkach					
Ogółem	100,0	100,0	100,0	100,0	100,0	100,0
400,00 i mniej	1,0	0,5	1,3	0,0	0,0	0,0
400,01 - 600,00	1,5	0,6	2,0	0,0	0,0	0,1
600,01 - 800,00	3,1	1,5	4,2	0,5	0,0	1,2
800,01 - 1000,00	5,6	2,2	7,9	3,0	0,7	6,1
1000,01 - 1200,00	9,5	4,3	12,8	7,8	3,9	13,5
1200,01 - 1400,00	12,0	7,0	15,1	13,8	10,3	19,1
1400,01 - 1600,00	12,2	9,4	14,0	16,7	14,8	19,5
1600,01 - 1800,00	11,0	10,5	11,3	15,6	15,7	15,5
1800,01 - 2000,00	9,2	10,2	8,5	12,7	14,2	10,5
2000,01 - 2500,00	15,2	19,8	12,4	19,1	25,4	10,3
2500,01 - 3000,00	7,6	11,2	5,2	7,1	10,1	2,6
3000,01 - 3500,00	4,0	6,7	2,3	2,1	2,9	0,9
3500,01 i więcej	8,1	16,1	3,0	1,6	2,0	0,7
Przeciętna podstawa wymiaru w zł	1 888,17	2 293,11	1 625,88	1 798,66	1 951,93	1 571,73

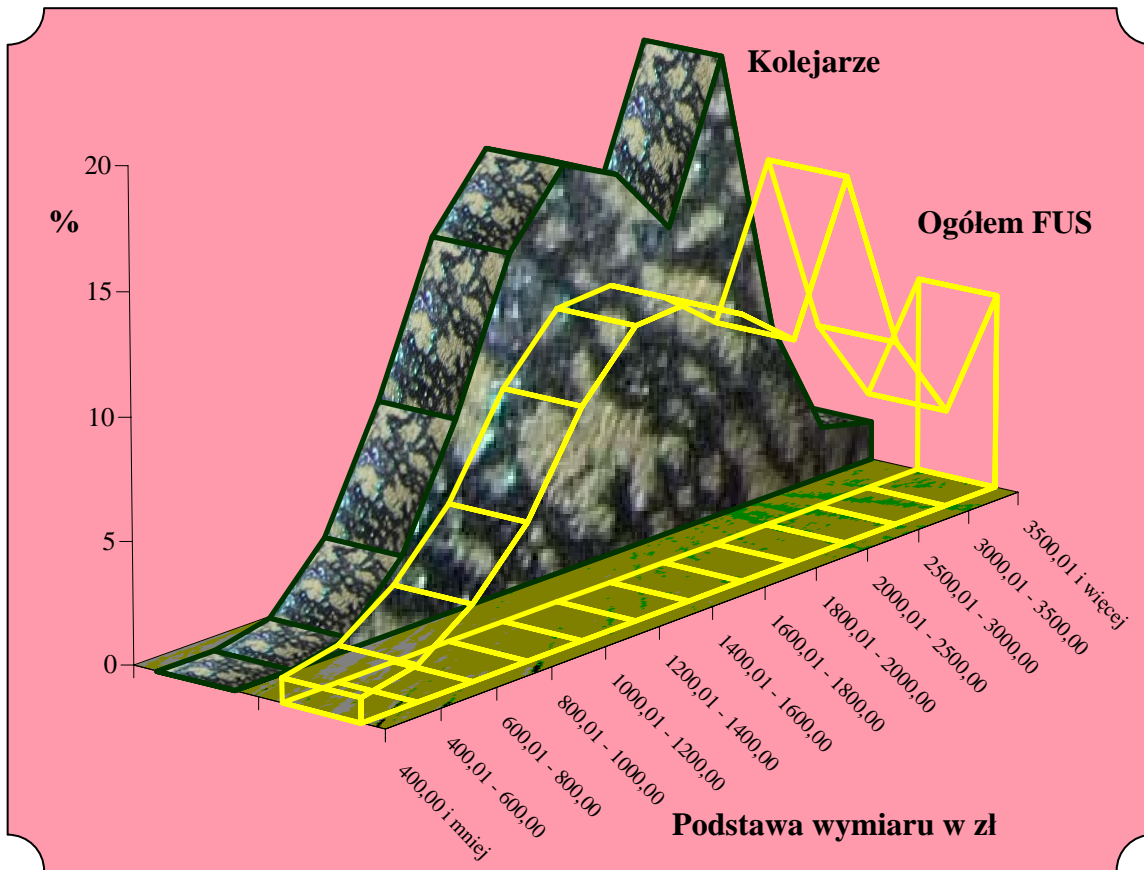
Struktura wg wysokości podstawy wymiaru rent z tytułu niezdolności do pracy wypłacanych w grudniu 2006 r.

Podstawa wymiaru w zł	Ogółem FUS			Kolejarze		
	Ogółem	Mężczyźni	Kobiety	Ogółem	Mężczyźni	Kobiety
	w odsetkach					
Ogółem	100,0	100,0	100,0	100,0	100,0	100,0
400,00 i mniej	3,7	2,7	5,3	0,4	0,3	0,5
400,01 - 600,00	5,2	3,4	8,3	0,7	0,4	1,4
600,01 - 800,00	7,7	4,9	12,4	2,8	1,4	7,3
800,01 - 1000,00	10,8	7,3	16,9	10,4	6,9	22,4
1000,01 - 1200,00	12,7	10,2	16,8	17,2	14,6	26,5
1200,01 - 1400,00	11,8	11,7	11,8	17,4	17,6	16,7
1400,01 - 1600,00	10,3	11,8	7,7	14,8	16,1	10,7
1600,01 - 1800,00	12,7	14,2	10,1	12,6	14,4	6,6
1800,01 - 2000,00	6,3	8,0	3,4	8,9	10,6	3,3
2000,01 - 2500,00	9,1	12,2	4,4	10,4	12,5	3,2
2500,01 - 3000,00	4,2	5,6	1,7	3,1	3,8	0,8
3000,01 - 3500,00	2,2	3,1	0,6	0,8	0,9	0,4
3500,01 i więcej	3,3	4,9	0,6	0,5	0,5	0,2
Przeciętna podstawa wymiaru w zł	1 484,79	1 668,19	1 169,59	1 500,10	1 582,45	1 216,62

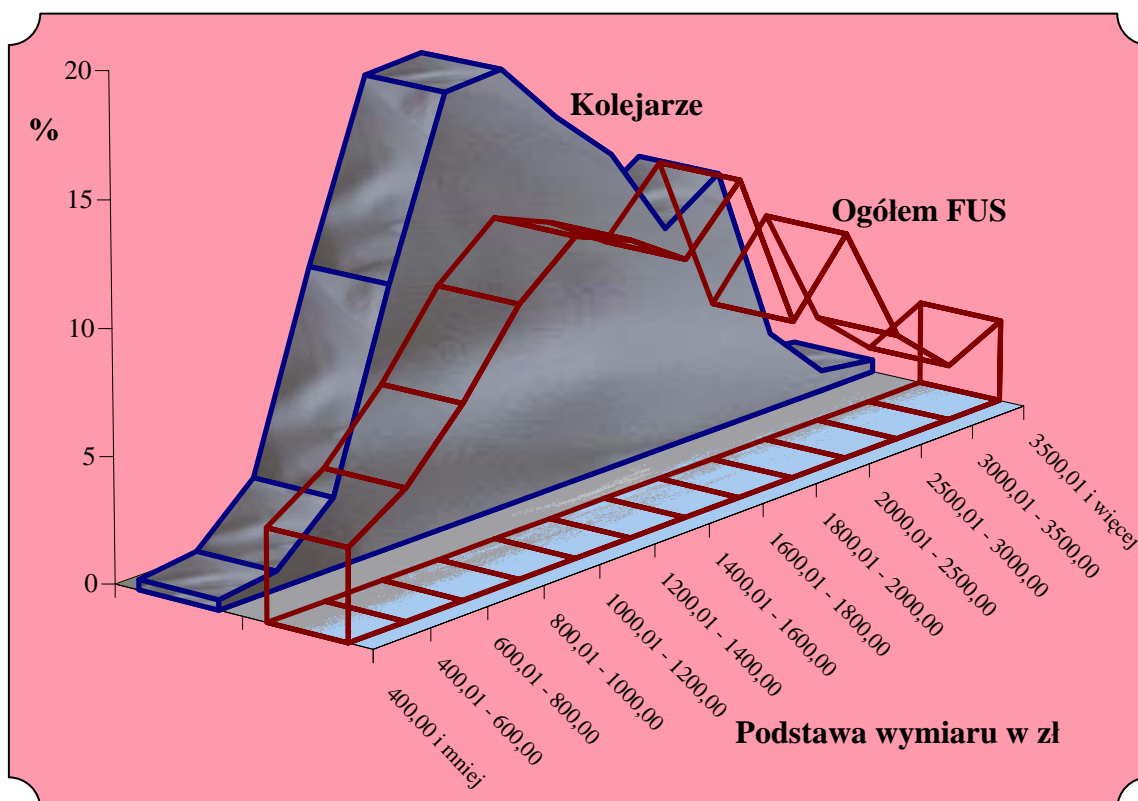
Struktura wg wysokości podstaw wymiaru emerytur i rent w grudniu 2006 r.



**Struktura wg wysokości podstaw wymiaru emerytur
w grudniu 2006 r.**



**Struktura wg wysokości podstaw wymiaru rent z tytułu
niezdolności do pracy w grudniu 2006 r.**



Przeciętny okres pobierania emerytur i rent^{*)}

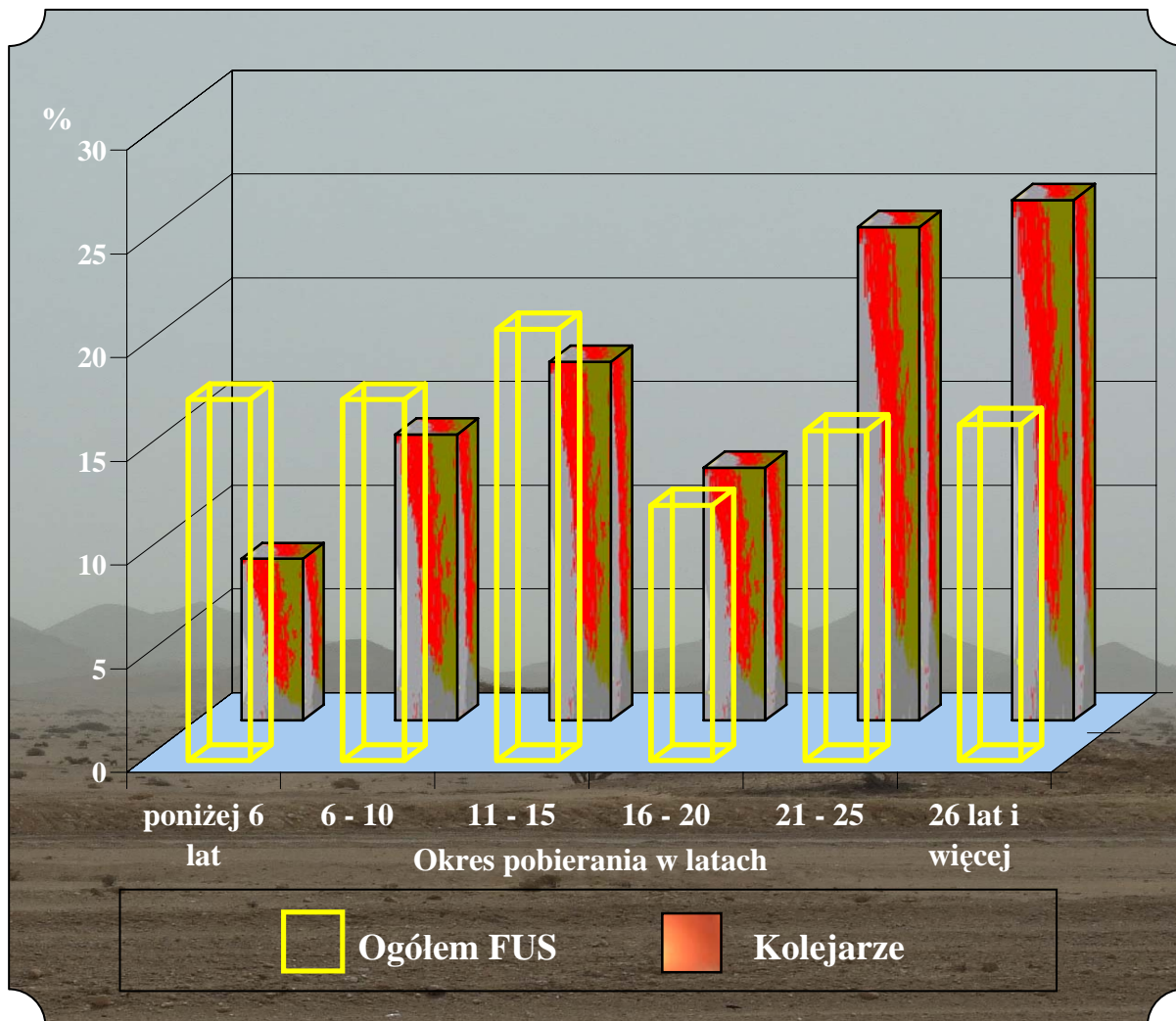
Wyszczególnienie	Ogółem FUS		Kolejarze	
	lata	miesiące	lata	miesiące
Ogółem	15	11	19	11
Emerytury	18	1	20	4
Renty z tytułu niezdolności do pracy	13	0	17	1
Renty rodzinne	17	2	20	9

Struktura emerytur i rent według okresu ich pobierania^{*)}

Okres pobierania świadczenia	Ogółem		Emerytury		Renty z tytułu niezdolności do pracy		Renty rodzinne	
	Ogółem	Kolejarze	Ogółem	Kolejarze	Ogółem	Kolejarze	Ogółem	Kolejarze
	w odsetkach							
Ogółem	100,0	100,0	100,0	100,0	100,0	100,0	100,0	100,0
poniżej 6 lat	17,4	7,8	7,2	3,0	29,0	14,6	16,0	11,0
6 - 10	17,4	13,8	11,4	12,0	24,4	20,6	15,9	13,2
11 - 15	20,8	17,3	26,0	17,8	16,6	23,9	18,3	13,7
16 - 20	12,3	12,2	15,1	11,2	7,8	10,2	15,0	14,3
21 - 25	15,9	23,8	24,1	34,8	8,6	8,3	13,8	16,3
26 lat i więcej	16,2	25,1	16,2	21,2	13,6	22,4	21,0	31,5

^{*)} według badania okresów pobierania emerytur i rent dotyczącego 2005 r. (łącznie z wcześniej pobieranymi świadczeniami)

Struktura emerytur i rent według okresu ich pobierania^{*)}



^{*)} według badania okresów pobierania emerytur i rent dotyczącego 2005 r. (łącznie z wcześniej pobieranymi świadczeniami)

**Przeciętna miesięczna wysokość emerytur i rent
w 2006 r.**

Wyszczególnienie	Ogółem FUS	Kolejarze	Ogółem FUS	Kolejarze
	w zł		w % przeciętnego wynagrodzenia	
Ogółem	1 214,75	1 190,02	59,0 *) 49,0 **)	57,8 *) 48,0 **)
Emerytury	1 310,75	1 268,02	63,7 *) 52,9 **)	61,6 *) 51,2 **)
Renty z tytułu niezdolności do pracy	989,19	981,06	48,0 *) 39,9 **)	47,6 *) 39,6 **)
Renty rodzinne	1 159,27	1 124,34	56,3 *) 46,8 **)	54,6 *) 45,4 **)

*) w relacji do przeciętnego wynagrodzenia pomniejszonego o obowiązkową składkę na ubezpieczenia społeczne płaconą przez ubezpieczonego (tj. 2059,92 zł)

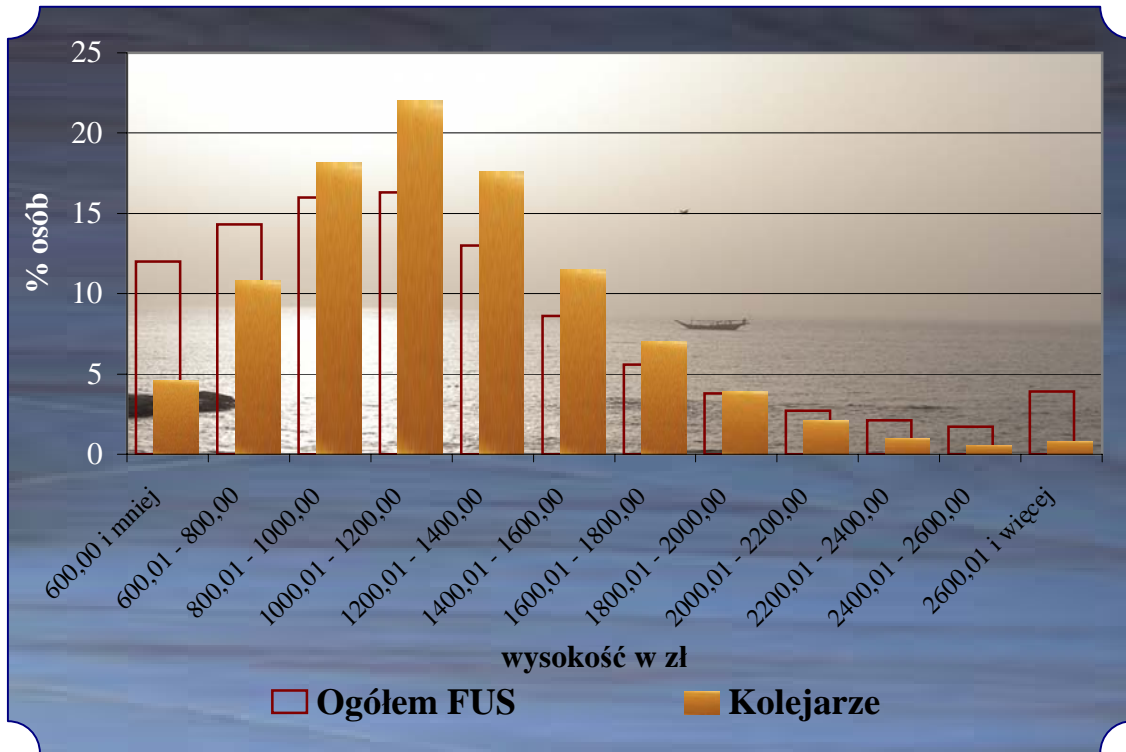
***) w relacji do przeciętnego wynagrodzenia zawierającego obowiązkową składkę na ubezpieczenia społeczne płaconą przez ubezpieczonego (tj. 2477,23 zł)

**Struktura emerytów i rencistów wg wysokości świadczeń
w grudniu 2006 r.**

Wysokość świadczenia ^{*)} w zł	Ogółem FUS	Kolejarze			
		Ogółem	Emeryci	Osoby pobierające renty z tytułu niezdolności do pracy	Osoby pobierające renty rodzinne
	w odsetkach				
Ogółem	100,0	100,0	100,0	100,0	100,0
600,00 i mniej	12,0	4,6	1,1	27,1	3,2
600,01 - 800,00	14,3	10,8	6,8	27,0	12,4
800,01 - 1000,00	16,0	18,2	16,1	15,6	23,3
1000,01 - 1200,00	16,3	22,0	22,8	7,8	24,2
1200,01 - 1400,00	13,0	17,6	20,7	4,6	16,7
1400,01 - 1600,00	8,6	11,5	13,7	3,9	10,0
1600,01 - 1800,00	5,6	7,0	8,8	3,2	5,1
1800,01 - 2000,00	3,8	3,9	4,8	3,1	2,6
2000,01 - 2200,00	2,7	2,1	2,4	2,4	1,3
2200,01 - 2400,00	2,1	1,0	1,2	1,7	0,7
2400,01 - 2600,00	1,7	0,5	0,7	1,2	0,3
2600,01 i więcej	3,9	0,8	0,9	2,4	0,2

^{*)} wysokość świadczenia (bez wypłat wyrównawczych) wraz z dodatkami pielęgnacyjnymi dla świadczeniobiorcy i dodatkami dla sierot zupełnych

**Struktura osób pobierających emerytury i renty
wg wysokości świadczeń w grudniu 2006 r.**



**Struktura osób pobierających emerytury i renty kolejowe
wg wysokości oraz rodzajów świadczeń w grudniu 2006 r.**

